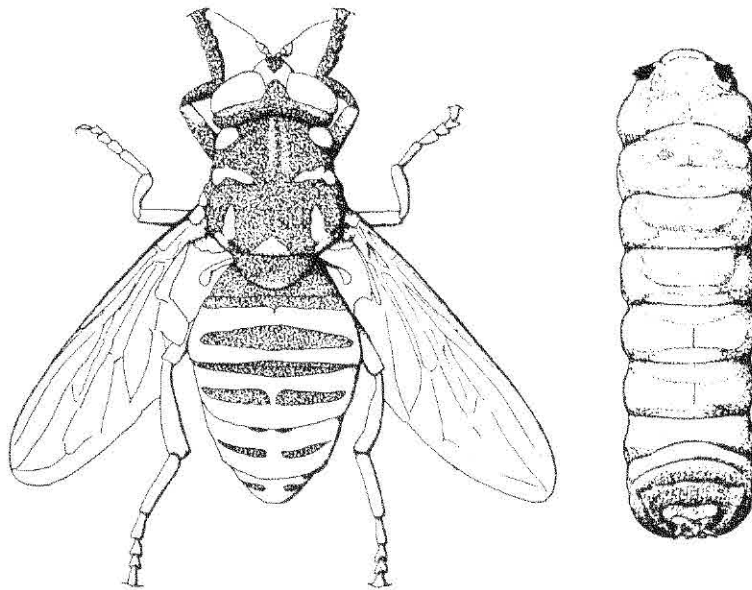


# CLE StN POUR LA DETERMINATION DES GENRES DE SYRPHIDAE EUROPEENS 2015

M.C.D. Speight, P. Withers & C. Dussaix



SYRPH THE NET: THE DATABASE OF EUROPEAN SYRPHIDAE  
(DIPTERA)

Volume 81

Series Editors:

Martin C.D. Speight, Emmanuel Castella, Jean-Pierre Sarthou &  
Cédric Vanappelghem

**CLE StN POUR LA DETERMINATION DES GENRES DE SYRPHIDAE EUROPEENS  
2015**

**M.C.D.Speight,  
Dept. Of Zoology, Trinity College.  
Dublin 2, IRELAND**

**P. Withers  
Montee du Cimetiere, Ste Euphemie,  
01600 Trevoux, FRANCE**

**C. Dussaix  
72 avenue General de Gaulle,  
72000 Le Mans, FRANCE**

**Syrph the Net: the database of European Syrphidae (Diptera)  
Volume 81  
Speight, M.C.D., Castella, E., Sarthou, J.-P. and Vanappelghem, C (eds.)**

compilation of the Syrph the Net database initially received funding from:  
contract STEP/CT90/0084 (Science and Technology for Environmental Protection),  
European Commission

this publication may be referred to as:

Speight, M.C.D., Withers, P. & Dussaix, C. (2015) Clé StN pour la détermination des genres de Syrphidae Européens (Diptères) 2015. *Syrph the Net, the database of European Syrphidae*, Vol. 81, 39pp, Syrph the Net publications, Dublin.

ISSN 1393-4546 (Series)

Syrph the Net Publications  
Dublin  
2015  
© M.C.D.Speight 2015

**CLE StN POUR LA DETERMINATION  
DES GENRES DE SYRPHIDAE EUROPEENS 2015**

**SOMMAIRE**

**1 INTRODUCTION**

**2 CLE DES GENRES DE MICRODONTIDAE & SYRPHIDAE CONNUS  
EN EUROPE**

2.1 Introduction

2.2 Clé

2.3 Liste alphabétique des termes morphologiques utilisés dans la clé, avec leurs codes tels qu'utilisés dans les figure

2.4 Liste alphabétique des codes utilisés pour légender les figures

**3 FIGURES DES CARACTERISTIQUES MORPHOLOGIQUES  
UTILISEES DANS LA CLÉ**

**Références**

**Annexe 1:** Littérature taxonomique: les genres européens traités dans les clés des principaux ouvrages



# 1 INTRODUCTION

La clé de détermination présentée ci-après permet la détermination des genres de Syrphidae et Microdontidae européens. Aucun groupement des genres en sous-familles ou tribus n'a été effectué. Bien qu'un maximum d'efforts ait été fait pour assurer que cette clé soit la plus précise et autonome possible, elle ne doit pas nécessairement être utilisée indépendamment d'autres ouvrages d'identification. Ces autres ouvrages comprennent des clés alternatives et des photographies en couleur d'un large éventail d'espèces de syrphes européens. Une photo en couleur peut être d'un grand secours pour indiquer si un genre donné contient des espèces qui ressemblent au spécimen à déterminer. De nombreuses images de différents genres de syrphes européens peuvent être consultées sur le site :

<http://cyrille.dussaix.pagesperso-orange.fr/>

Plusieurs genres de syrphes ne sont représentés en Europe que par une seule espèce. Pour ceux-ci, le nom de l'espèce est indiqué à la suite de celui du genre dans la clé générique. Un genre pour lequel une clé des espèces existe dans le volume de StN traitant des clés des espèces (Speight et Sarthou, 2014), est indiqué par "*voir la clé StN pour les espèces européennes*".

Dans le volume "StN Species Accounts" (Speight, 2014) sont par ailleurs indiquées pour chaque espèce: les sources pour la détermination, l'illustration des génitalia males, des illustrations en couleur de l'adulte, ainsi que, le cas échéant, des suggestions de critères additionnels utilisables pour la détermination.

## 2 CLE STN DES GENRES DE SYRPHIDAE ET DE MICRODONTIDAE CONNUS EN EUROPE

### 2.1 Introduction

Les genres de Syrphes européens couverts par les clés principales les plus récentes sont listés dans l'Appendice 1. Parmi ces travaux, la clé de Thompson & Rotheray (1998) est la plus complète, mais elle ne contient pas les genres *Claussenia*, *Copestylum*, *Cryptopipiza*, *Melanogaster* et *Riponnensia* qui ont été ajoutés plus récemment à la liste européenne. La clé présentée ici est basée sur celle de Thompson et Rotheray (1998) à laquelle ont été ajoutés les cinq genres cités ci-dessus et dont les genres non-européens ont été retirés. D'autres modifications ont été apportées avec l'intention de rendre l'utilisation de la clé plus facile.

Une liste alphabétique des caractéristiques morphologiques utilisées dans la clé est fournie dans la Section 2.3, ainsi que l'abréviation utilisée pour chacune d'elles dans les illustrations de la Section 3. La liste des caractéristiques indique aussi les numéros de chaque figure où chaque caractéristique est mentionnée. Une liste alphabétique des abréviations est donnée en Section 2.4, ainsi que le nom du caractère auquel chaque abréviation est attribuée.

Les illustrations sont pour la plupart celles de Speight (1987), parfois modifiées. Toutes les caractéristiques morphologiques désignées par des abréviations sur les figures ne sont pas forcément utilisées dans les clés. Pour les noms de ces caractères complémentaires voir la Section 3.4.

