

Coleoptera Carabidae

Clé des tribus pour la faune de France

Pierre Zagatti

Adapté de Hurka K., 1996. – Carabidae of the Czech and Slovak Republics. 565 p., Kabourek, Zlin.

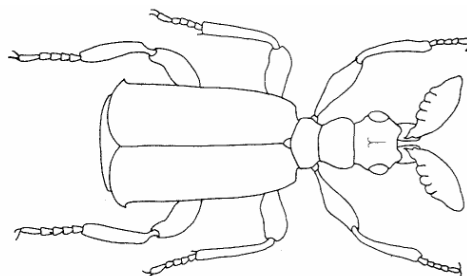
Nomenclature INPN – Fauna Europaea

Illustrations tirées de Trautner J. et Geigenmüller K., 1987. – Tiger beetles, ground beetles, illustrated key to the Cicindelidae and Carabidae of Europe., 488 p., J. Margraf, Aichtal, Allemagne.

- 1 (2)** Antennes de deux articles, difformes. Habitus caractéristique
1 espèce myrmécophile très rare

PAUSSINAE PAUSSINI

Paussus favieri Fairmaire

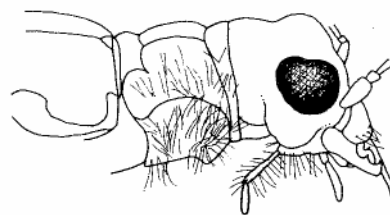


- 2 (1)** Antennes de onze articles

- 3 (4)** Antennes insérées au-dessus de la base des mandibules, clypéus plus large que la distance entre les antennes. Yeux énormes. Pattes longues et grêles : habitus caractéristique.

CICINDELINAE CICINDELINI

Genres *Calomera*, *Cephalota*, *Cicindela*, *Cylindera*,
Lophyra, *Myriochila*
15 espèces



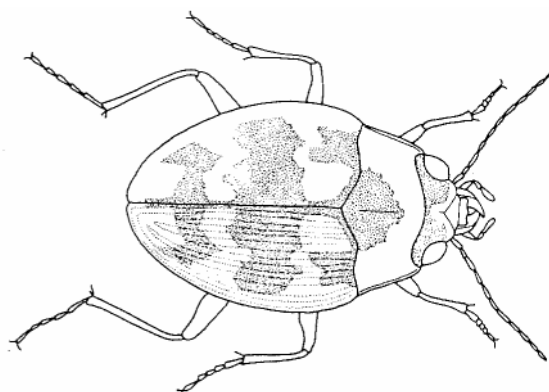
- 4 (3)** Antennes insérées en arrière de la base des mandibules, clypéus plus étroit que la distance entre les antennes.

- 5 (6)** Scutellum invisible, corps en ovale court très convexe, jaune et vert métallique.

1 espèce semi aquatique assez rare :

OMOPHRONINAE OMOPHRONINI

Omophron limbatum Fabricius

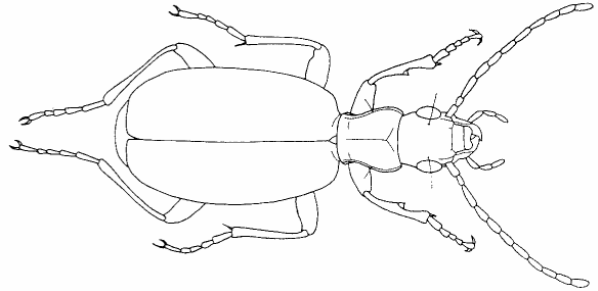


6 (5) Scutellum visible, corps plus allongé.

7 (8) Abdomen avec 7 (femelles) ou 8 (mâles) segments visibles. Prothorax beaucoup plus étroit que les élytres.

BRACHININAE BRACHININI

Genres *Brachinus*, *Aptinus*
18 espèces



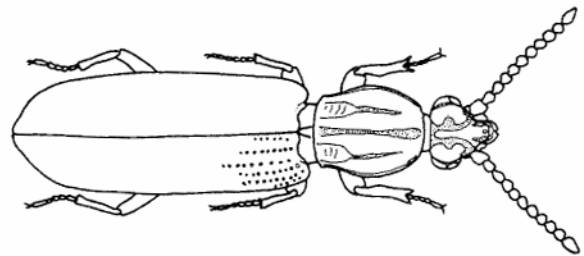
8 (7) Abdomen avec 6 segments visibles dans les deux sexes.

9 (10) Pronotum entièrement creusé par 3 sillons longitudinaux, antennes luisantes et moniliformes. Habitus très caractéristique

1 (ou 2 ?) espèce très rare

RHYSODINAE RHYSODINI

Rhysodes sulcatus Fabricius



10 (9) Pronotum non creusé par 3 sillons

longitudinaux (souvent des fossettes allongées, mais toujours basales). Antennes filiformes, ou mates de pubescence si elles tendent vers le moniliforme.

11 (18) Organe de toilette peu différencié, sur le tibia antérieur les deux éperons apicaux sont sensiblement au même niveau



12 (15) Base de l'élytre non rebordée, grande taille (presque toujours supérieure à 15 mm)

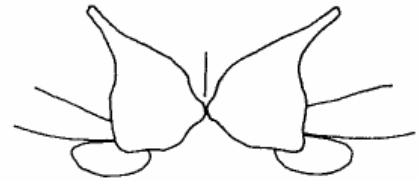
CARABINAE



13 (14) Hanches postérieures contiguës, prothorax presque aussi large que les élytres, tête de largeur normale

CARABINAE CARABINI

Genres *Carabus*, *Calosoma*
46 espèces



14 (13) Hanches postérieures écartées, prothorax très étroit, tête et mandibules très allongées (régime héliciphage)

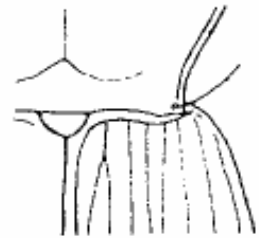
CARABINAE CYCHRINI

Genre *Cychrus*
7 espèces



15 (12) Base de l'élytre rebordée, taille presque toujours inférieure à 15 mm

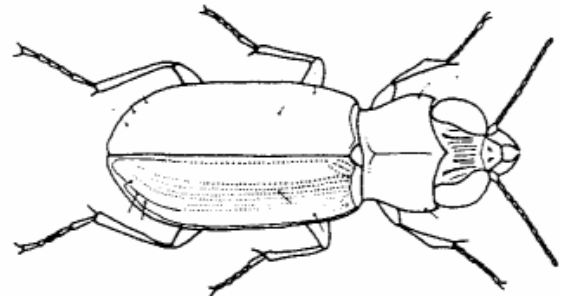
NEBRIINAE



16 (17) Interstrie 2 de l'élytre très large, 3 à 5 fois plus large que les autres

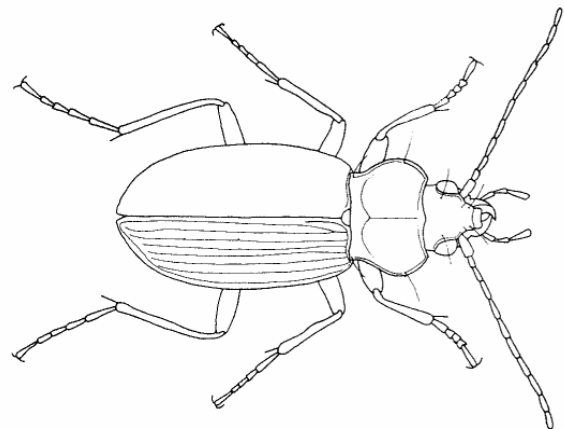
NEBRIINAE NOTIOPHILINI

Genre *Notiophilus*
10 espèces



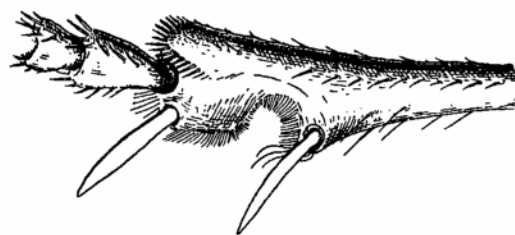
17 (16) Interstrie 2 de l'élytre normal, peu différent des autres

NEBRIINAE NEBRIINI



Genres *Leistus*, *Nebria*, *Eurynebria*, *Oreonebria*
35 espèces

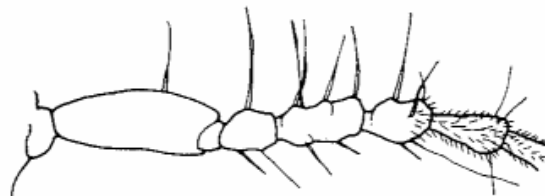
18 (11) Organe de toilette bien différencié, sur le tibia antérieur les deux éperons apicaux sont séparés par une profonde échancrure



19 (20) Articles 2 à 6 des antennes hérissés de soies beaucoup plus longues que les articles.

LORICERINAE LORICERINI

1 espèce très commune
Loricera pilicornis Fabricius

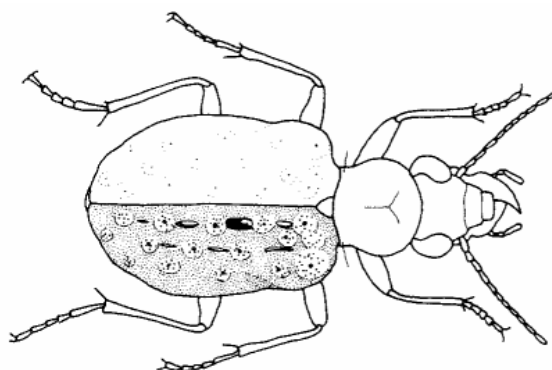


20 (19) Articles 2 à 6 des antennes portant des soies fines et courtes.

21 (22) Yeux énormes, hémisphériques, la tête à cet endroit aussi large ou plus large que le prothorax (comme chez les Cicindelini) dernier article des palpes maxillaires plus long que le précédent (les *Asaphidion*, Trechinae Bembidiini, présentent la même forme d'avant-corps, mais des palpes à dernier article très petit). Elytres avec 3 ou 4 rangées de très gros points enfoncés à fond métallique.

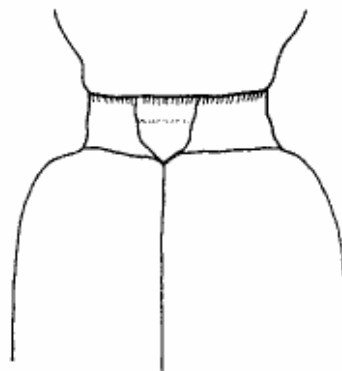
ELAPHRINAE ELAPHRINI

Genres *Blethisa*, *Elaphrus*
6 espèces



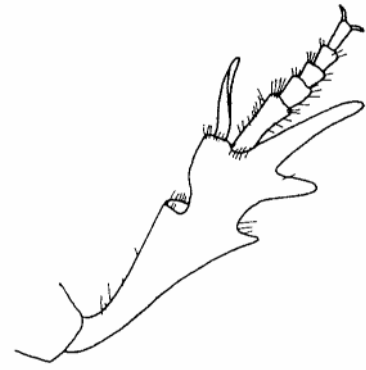
22 (21) Yeux moins convexes, la tête généralement plus étroite que le prothorax

23 (34) Prothorax séparé de la base des élytres par un pédoncule, le scutellum est placé au-dessus de la base des élytres.



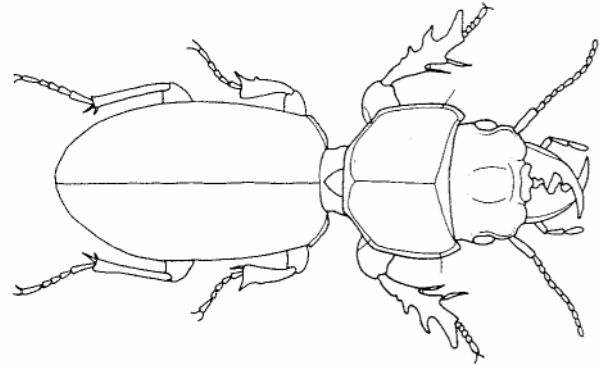
24 (27) Tibias antérieurs fousseurs, avec une à trois dents apicales externes

SCARITINAE



25 (26) Antennes densément pubescentes à partir du 5^e article, taille supérieure à 12 mm, mandibules très développées.

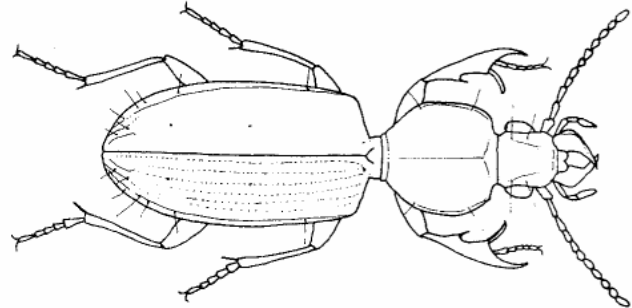
SCARITINAE SCARITINI



Genres *Distichus*, *Scarites*, *Parallelomorphus*
4 espèces (méridionales)

26 (25) Antennes densément pubescentes à partir du 3^e article, taille inférieure à 8 mm,

SCARITINAE CLIVININI

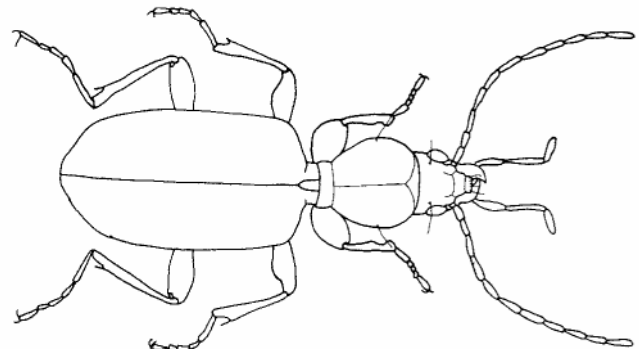


Genres *Clivina*, *Reicheia*, *Dyschiriodes*,
Dyschirius
36 espèces

27 (24) Tibias antérieurs non fousseurs, à bord externe sans dents

28 (29) Palpes maxillaires très longs, plus longs que la tête, élytres entièrement pubescents, à fortes stries ponctuées.

APOTOMINAE APOTOMINI

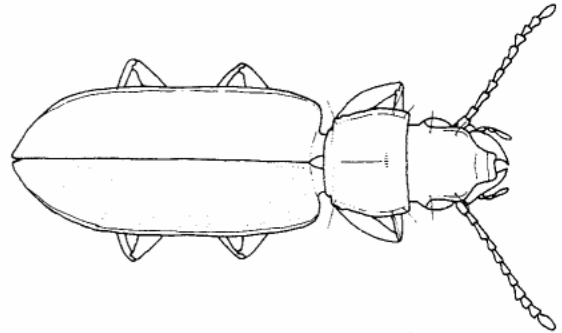


Genre *Apotomus*
2 (ou 3 ?) espèces rares, sur le littoral

29 (28) Palpes maxillaires de taille normale, élytres glabres

30 (31) Stries élytrales nettes et ponctuées, une forte gibbosité sur le front et le vertex.

PSYDRINAE PSYDRINI

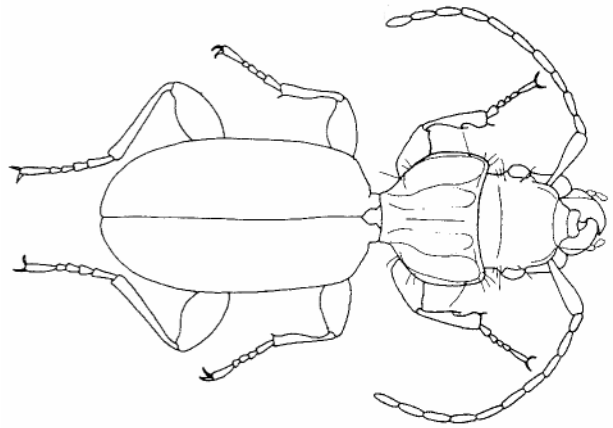


1 espèce rarissime (non observée depuis 1946)
Nomius pygmaeus Dejean

31 (30) Stries élytrales très faibles ou indistinctes, convexité de la tête normale.

32 (33) Pronotum avec deux fortes impressions latérales, élytres fortement ponctués mais sans stries distinctes, taille inférieure à 13 mm

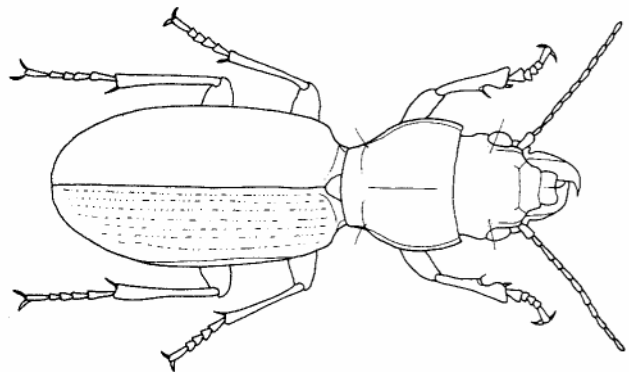
SIAGONINAE SIAGONINI



1 espèce du littoral corse
Siagona europaea Dejean

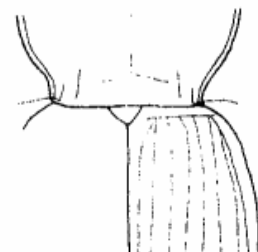
33 (32) Pronotum sans impressions latérales, élytres très faiblement ponctués mais à stries visibles, taille supérieure à 17 mm

BROSCINAE BROSCINI

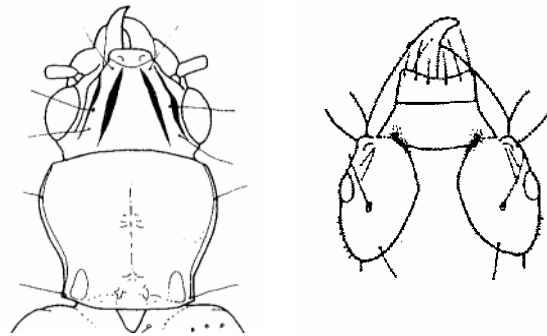


1 seule espèce française, assez rare
Broscus cephalotes Linné

34 (23) Prothorax non pédonculé, le scutellum est placé en dessous de la base des élytres.



35 (42) Front avec 2 (ou 4) sillons parallèles s'avancent au-dessus des yeux, mandibules avec une soie au milieu de la face externe



36 (37) Dernier article des palpes maxillaires beaucoup plus court et étroit que l'avant-dernier

TRECHINAE BEMBIDIINI



A (B) Yeux absents, taille inférieure à 3 mm

Bembidiini Anillina

Genres *Microtyphlus*, *Hypotyphlus*, *Scotodipnus*, *Anillus*
20 espèces cavernicoles

B (A) Yeux présents

C (D) Face externe du tibia antérieur tronquée obliquement avant l'apex

Bembidiini Tachyina

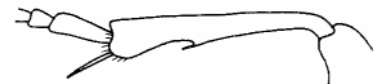
Genres *Lymnastis*, *Polyderis*, *Paratachys*, *Tachys*,
Porotachys, *Tachyura*, *Sphaerotachys*, *Tachyta*
21 espèces dépigmentées



D (C) Face externe du tibia antérieur droite avant l'apex

Bembidiini Bembiidina

Genres *Ocys*, *Cillenius*, *Notaphus*, *Emphanes*,
Trepanes, *Philochthus*, *Bembidion*, *Ocydromus*,
Lymnaeum, *Princidium*, *Sinechostictus*,
Plataphus, *Phyla*, *Metallina*, *Odontium*, *Asaphidion*
129 espèces



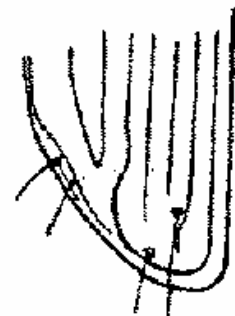
37 (36) Dernier article des palpes maxillaires de taille et d'épaisseur comparable à l'avant-dernier

38 (39) Première strie élytrale recourbée à l'apex, formant une profonde strie qui remonte vers l'extrémité de la cinquième strie (strie récurrente)

TRECHINAE TRECHINI

Genres *Aepopsis*, *Aepus*, *Perileptus*, *Thalassophilus*, *Epaphius*,
Trechus, *Trechoblemus*, *Blemus*, *Geotrechus*, *Aphoenops*,
Hydraphaenops, *Luraphaenops*, *Speotrechus*, *Duvalius*,
Trichaphaenops, *Agostinia*

152 espèces, dont 140 cavernicoles

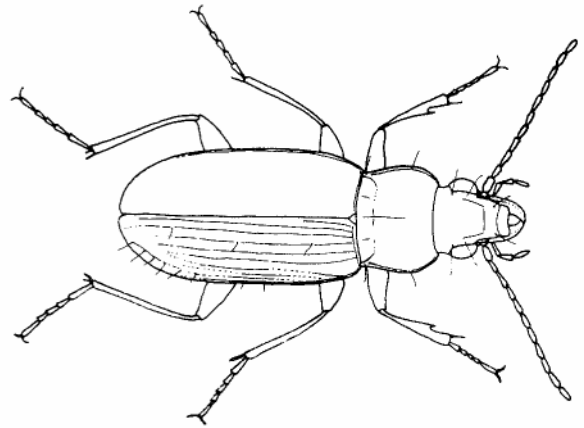


39 (38) Première strie élytrale se terminant à l'apex, ou avant l'apex de l'élytre

40 (41) Base des élytres rebordée

TRECHINAE POGONINI

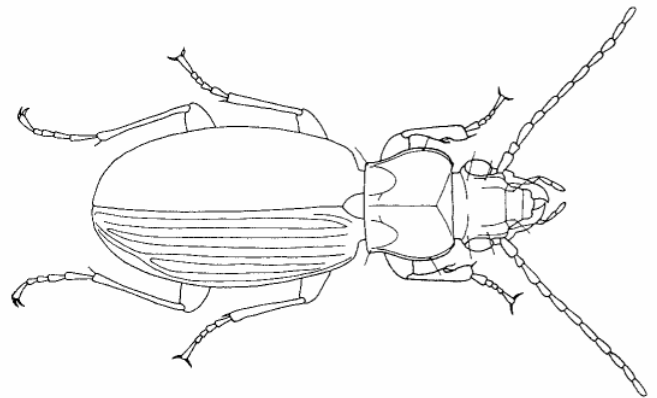
Genres *Pogonus*, *Pogonistes*
9 espèces, halophiles principalement littorales



41 (40) Base des élytres non rebordée

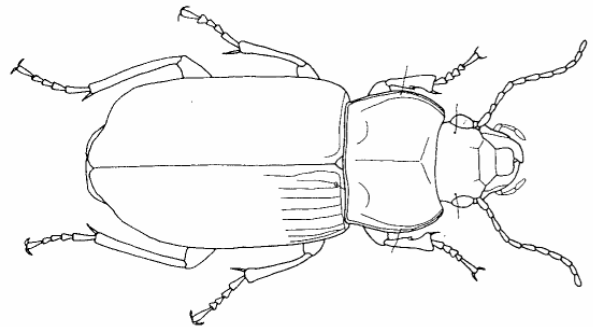
PATROBINAE PATROBINI

Genres *Penetretus*, *Patrobus*
3 espèces

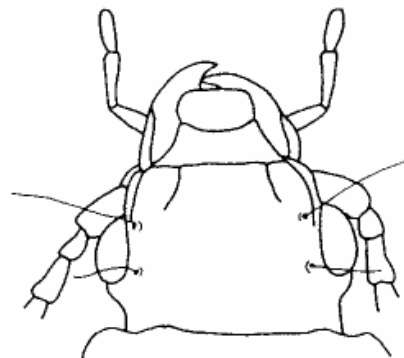


42 (35) Front avec des sillons obliques divergents
qui ne dépassent pas les yeux, ou simplement avec des fossettes, mandibules sans soies

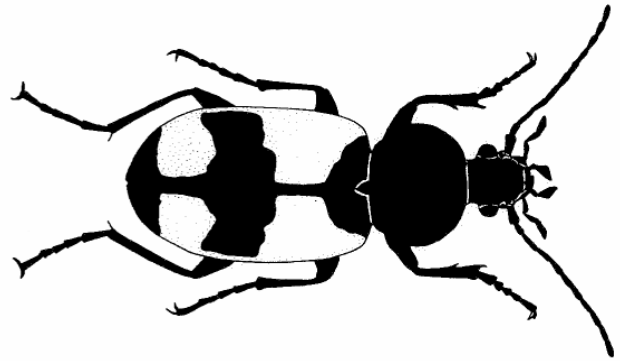
43 (74) Elytres atteignant l'extrémité de l'abdomen, non tronqués, mais souvent sinués avant l'apex



44 (61) Deux soies sus orbitales



45 (46) Yeux très saillants, hémisphériques, élytres rouge vif avec une grande croix noire
PANAGAEINAE PANAGAEINI

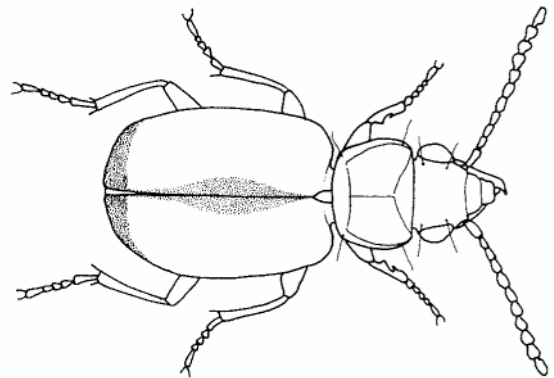


Genre *Panagaeus*

2 espèces très semblables, assez rares

46 (45) Yeux moins convexes, et coloration généralement différente

47 (48) Strie élytrale 8 très profonde, même à l'apex, les autres stries très fines, taille 2 à 2,5 mm
PERIGONINAE PERIGONINI



1 espèce répandue, mais peu fréquente

Trechicus nigriceps Dejean

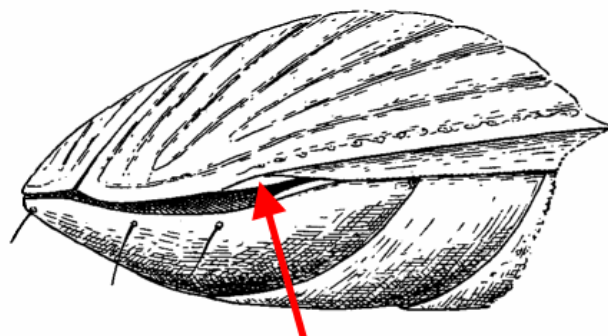
48 (47) Strie élytrale 8 comparable aux autres stries, taille supérieure à 3 mm

49 (60) Mandibules normales, apex aigu et symétrique

50 (59) Avant dernier article des palpes labiaux portant 2 soies

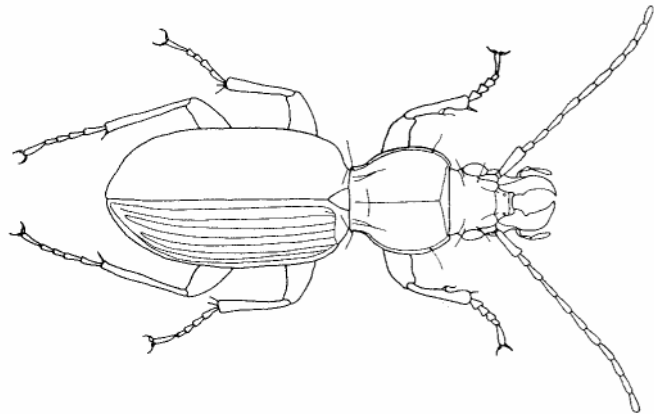


51 (56) Epipleures de l'élytre tordus avant l'apex, la carène interne visible



52 (53) Mandibules très longues, au moins aussi longues que la tête

PTEROSTICHINAE STOMINI



Genre *Stomis*

3 espèces

53 (52) Mandibules normales, moins longues que la tête

54 (55) Deuxième article antennaire désaxé par rapport au premier, pas de striole scutellaire, insecte bleu noir métallique

PTEROSTICHINAE ABACETINI

1 espèce méridionale

Abacetus salzmanni Germar



55 (54) Deuxième article inséré dans l'axe du premier

PTEROSTICHINAE PTEROSTICHINI

Genres *Pedius*, *Orthomus*, *Poecilus*, *Molops*, *Molopidius*, *Percus*, *Abax*, *Pterostichus*, *Troglorites*

106 espèces

56 (51) Epipleures de l'élytre non tordus avant l'apex

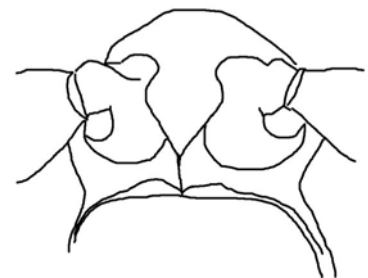
PLATYNINAE

57 (58) Saillie intercoxale du prosternum comprimée et tranchante dans sa partie abrupte, griffes souvent pectinées

PLATYNINAE SPHODRINI

Genres *Platyderus*, *Synuchus*, *Calathus*, *Dolichus*, *Sphodrus*, *Sphodropsis*, *Laemostenus*

31 espèces



58 (57) Saillie intercoxale du prosternum non comprimée épaisse et mousse dans sa partie abrupte, griffes non pectinées

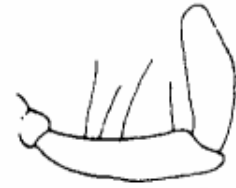
PLATYNINAE PLATYNINI

Genres *Atranus*, *Olisthopus*, *Sericoda*, *Oxypselaphus*, *Paranchus*, *Anchomenus*, *Agonum*, *Limodromus*, *Platynus*, *Cardiomera*

48 espèces

59 (50) Avant dernier article des palpes labiaux portant plus de 2 soies
PTEROSTICHINAE ZABRINI – Genre *Amara*

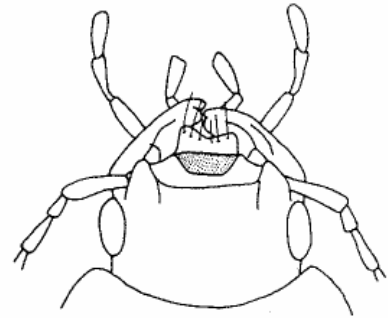
67 espèces



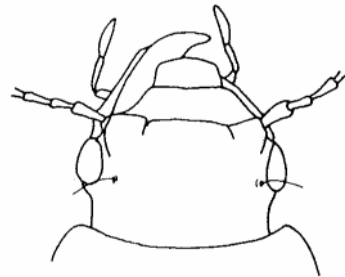
60 (49) Mandibules difformes, apex court et large, voire échancré, mandibules souvent dissymétriques

LICININAE LICININI

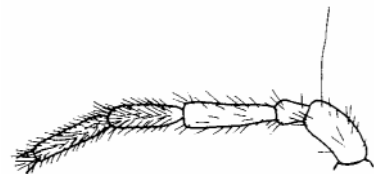
Genres *Licinus*, *Badister*
16 espèces



61 (44) Une seule soie sus orbitale



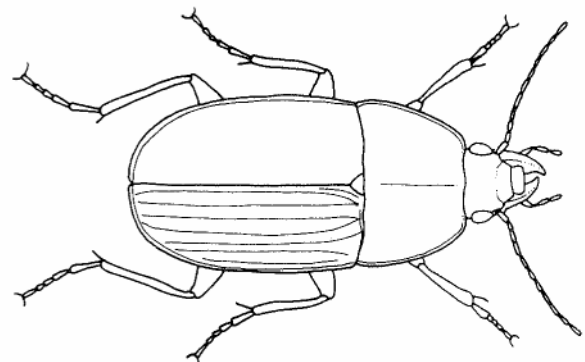
62 (69) Antennes pubescentes à partir du 4^e article, 3 articles dilatés aux tarses antérieurs des mâles



63 (64) 8^e interstrie élytral relevé en carène à l'apex, contour du corps ovale, avec le pronotum rétréci seulement en avant, élytres glabres.

OODINAE OODINI

Genre *Oodes*
2 espèces



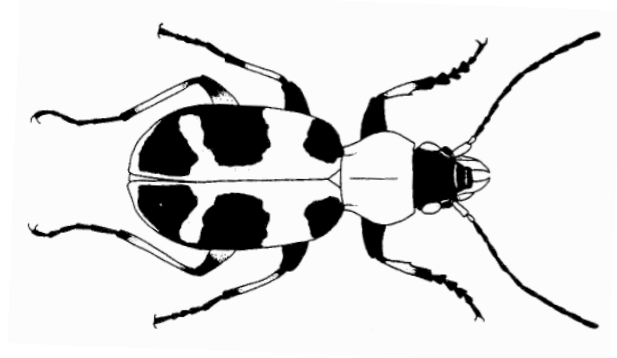
64 (63) 8^e interstrie élytral plat à l'apex, pronotum généralement rétréci en arrière

65 (68) Insectes brillamment colorés, ou insectes noirs mais avec les élytres densément ponctués et pubescents

CALLISTINAE

66 (67) Dernier article des palpes pointu, insecte d'habitus inconfondable, pronotum orangé non métallique et élytres jaune orangé avec 6 grandes taches noires.

CALLISTINAE CALLISTINI



1 espèce répandue, mais rare
Callistus lunatus Fabricius

67 (66) Dernier article des palpes maxillaires tronqué à l'extrémité, coloration différente

CALLISTINAE CHLAENIINI

Genres *Epomis*, *Chlaenius*, *Dinodes*, *Chlaeniellus*, *Agostenus*
17 espèces

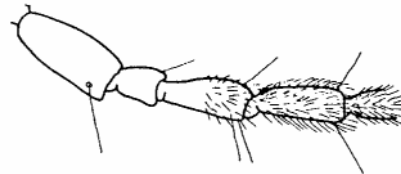
68 (65) Insectes noirs ou brun noir, élytres glabres

PTEROSTICHINAE ZABRINI – Genre *Zabrus*

6 espèces

69 (62) Antennes pubescentes à partir du 3^e article, 4 articles dilatés aux tarsi antérieurs des mâles

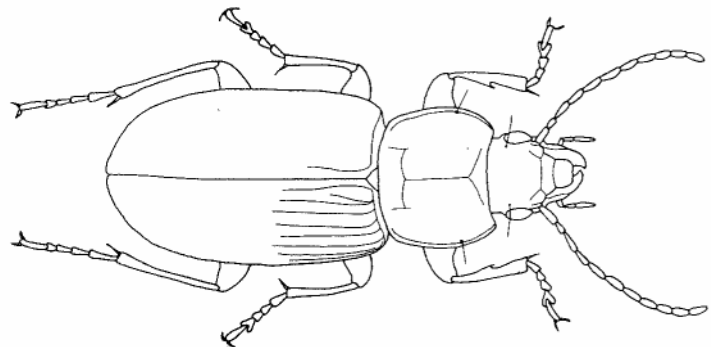
HARPALINAE



70 (71) Avant-dernier article des palpes labiaux portant 2 soies (rarement 3), espèces étroites

HARPALINAE STENOLOPHINI

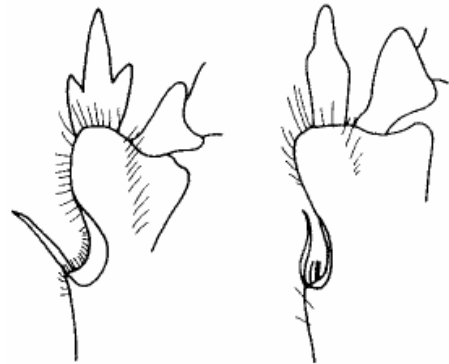
Genres *Stenolophus*, *Egadroma*,
Dicheirotichus, *Bradycellus*,
Acupalpus, *Anthracus*
39 espèces



71 (70) Avant-dernier article des palpes labiaux portant plus de 3 soies (rarement 3), espèces plus larges

72 (73) Tarses antérieurs mâles avec un très dense feutrage de soies claires, éperon apical interne du tarse antérieur en forme de cuilleron, parfois trifide.

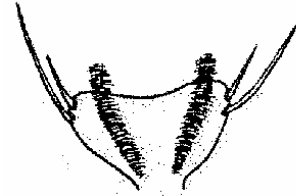
HARPALINAE ANISODACTYLINI



Genres *Anisodactylus*, *Scybalicus*, *Gynandromorphus*,
Diachromus
9 espèces

73 (72) Tarses antérieurs mâles portant deux rangées de phanères adhésives en forme de ventouses, éperon apical interne du tarse antérieur conique

HARPALINAE HARPALINI



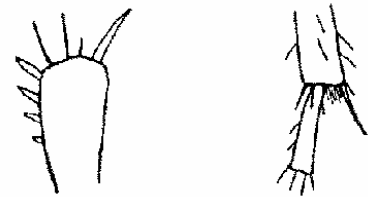
Genres *Carterus*, *Ditomus*, *Tschitscherinellus*, *Dixus*, *Graniger*, *Daptus*, *Acinopus*,
Parophonus, *Trichotichnus*, *Cephalophonus*, *Ophonus*, *Pseudoophonus*, *Semiophonus*,
Cryptophonus, *Harpalus*, *Pangus*, *Amblystomus*
102 espèces

74 (43) Elytres n'atteignant pas l'extrémité de l'abdomen, tronqués droits ou obliques et découvrant un ou plusieurs tergites abdominaux

75 (76) Face externe des tibias antérieurs avec une rangée de fortes épines, éperon apical des tibias postérieurs plus long que la moitié du premier article tarsal

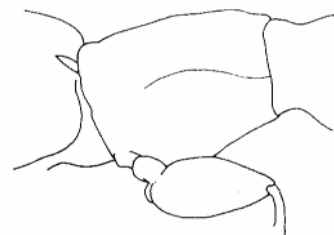
CYCLOSOMINAE MASOREINI

Genres *Masoreus*, *Somoplatus*
3 espèces



76 (75) Face externe des tibias antérieurs non épineuse, éperon apical des tibias postérieurs plus court

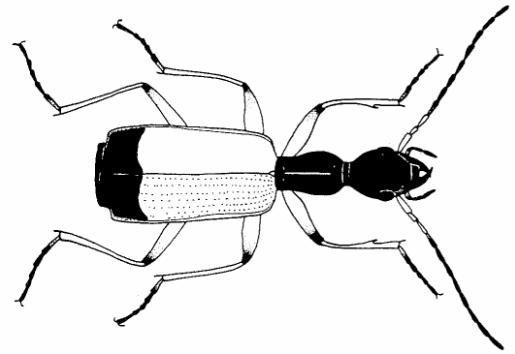
77 (80) Pronotum cylindrique, plus long que large, plus étroit que la tête, sans rebord latéral ou à rebord incomplet



78 (79) Premier article antennaire plus court que les articles 2 et 3 réunis, antennes pubescentes à partir du 4^e article

ODACANTHINAE ODACANTHINI

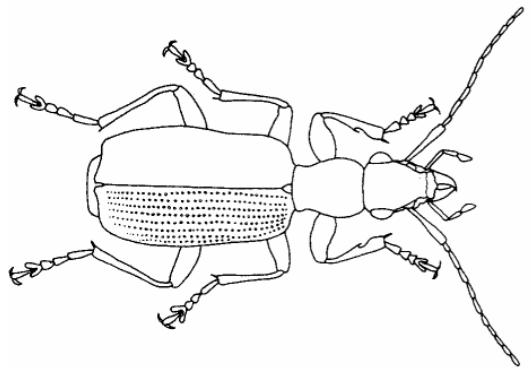
Une seule espèce des zones humides
Odacantha melanura Linné



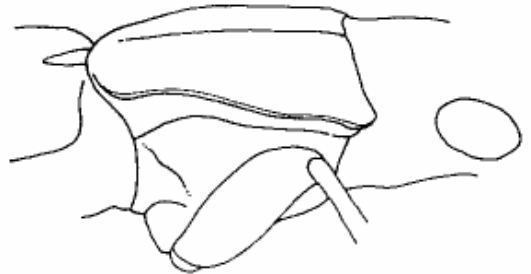
79 (78) Premier article antennaire plus long que les articles 2 et 3 réunis, antennes entièrement pubescentes

DRYPTINAE DRYPTINI

Genre *Drypta*
2 espèces



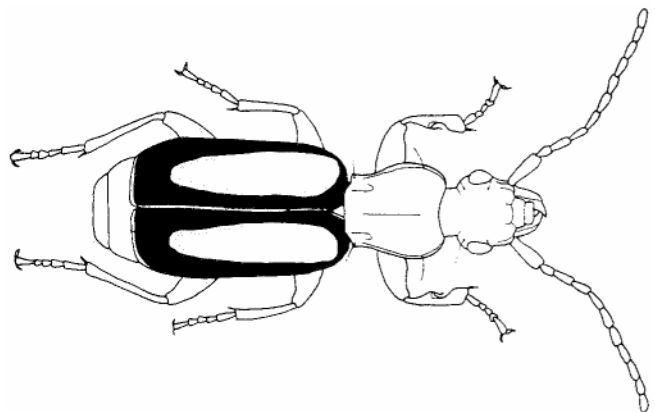
80 (77) Pronotum plat, avec un rebord latéral complet, souvent aussi large que long et plus large que la tête,



81 (82) Premier article antennaire plus long que les articles 2 et 3 réunis

DRYPTINAE ZUPHIINI

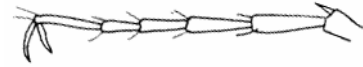
Genres *Polistichus*, *Zuphium*,
Parazuphium
5 espèces



82 (81) Premier article antennaire plus court que les articles 2 et 3 réunis

LEBIINAE

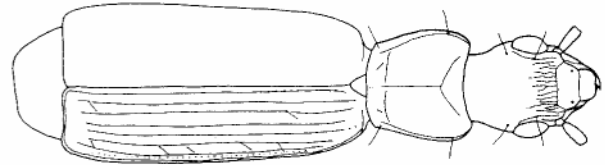
83 (86) Tarses postérieurs cylindriques, le 4^e article plus long que large et pas plus large que les autres



84 (85) Apex des élytres tronqué droit

LEBIINAE DROMIINI

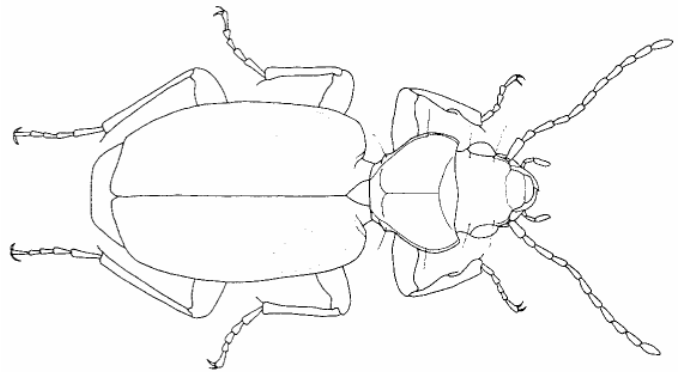
Genres *Paradromius*, *Dromius*,
Calodromius, *Philorhizus*, *Metadromius*, *Microlestes*
29 espèces



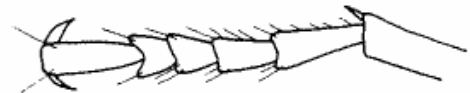
85 (84) Apex des élytres tronqué obliquement

LEBIINAE LIONYCHINI

Genres *Syntomus*, *Lionychus*, *Apristus*
14 espèces



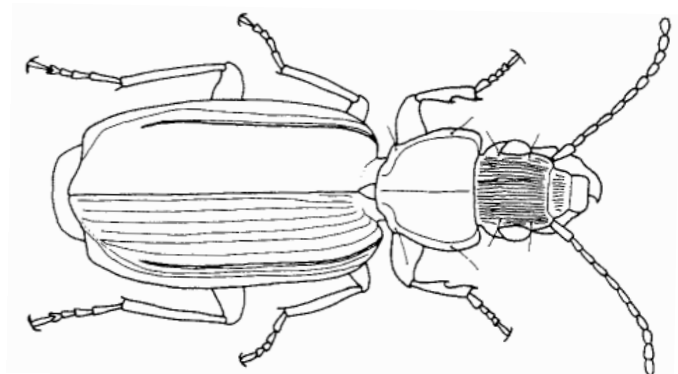
86 (83) Tarses postérieurs aplatis, le 4^e article court, plus ou moins bilobé, souvent plus large que le 5^e



87 (88) 7^e interstrie des élytres caréné, insecte mat et aplati, la tête avec des plis longitudinaux

LEBIINAE APENINI

Une seule espèce méditerranéenne
Platytarus faminii Dejean



88 (87) Interstries des élytres plans

89 (90) 2° article des palpes labiaux polychètes, mésotibias sillonnés et munis d'une rangée d'épines sur la face externe

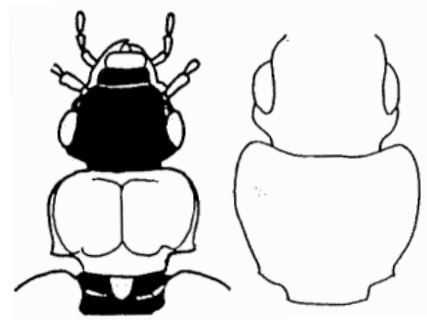
LEBIINAE CYMINDIDINI

Genres *Pseudomasoreus*, *Cymindis*
15 espèces



90 (89) 2° article des palpes labiaux dichètes, mésotibias lisses et glabres sur la face externe

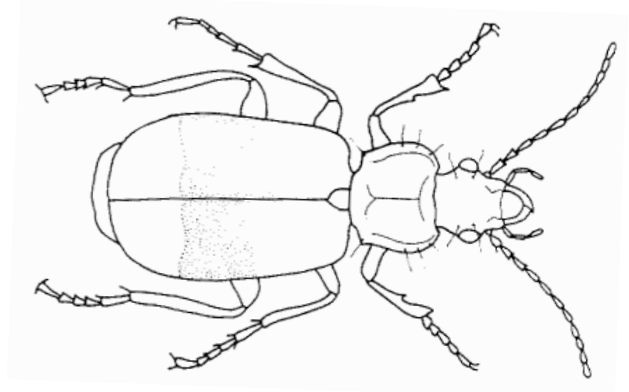
91 (94) Base du pronotum formant un lobe saillant, les côtés du bord basal échancrés en angle



92 (93) Insecte très pubescent, pronotum avec de grandes soies dressées sur le bord externe

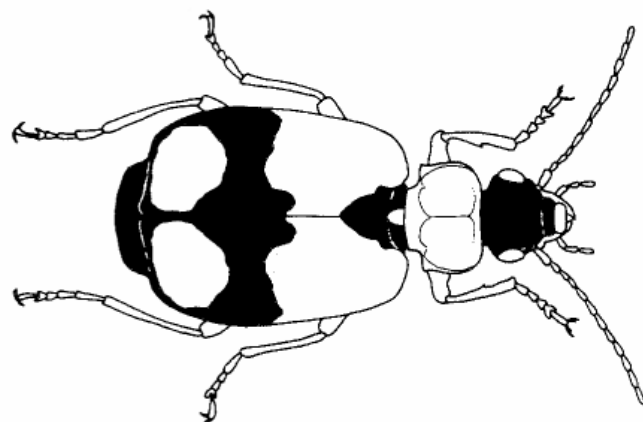
LEBIINAE SOMOTRICHINI

Une seule espèce, synanthrope importée avec les denrées
Somotrichus unifasciatus Dejean



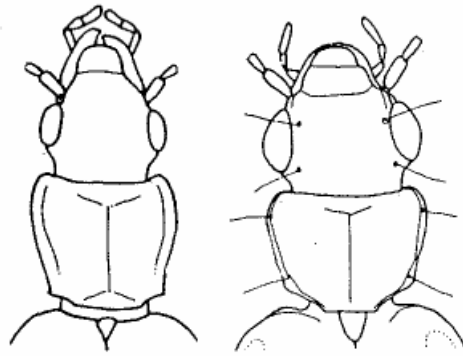
93 (92) Insectes glabres ou à pubescence très fine, pronotum sans autres soies que les soies marginales

LEBIINAE LEBIINI



Genres *Lebia*, *Lamprias*
9 espèces

94 (91) Base du pronotum non pédonculée, rectiligne ou arquée



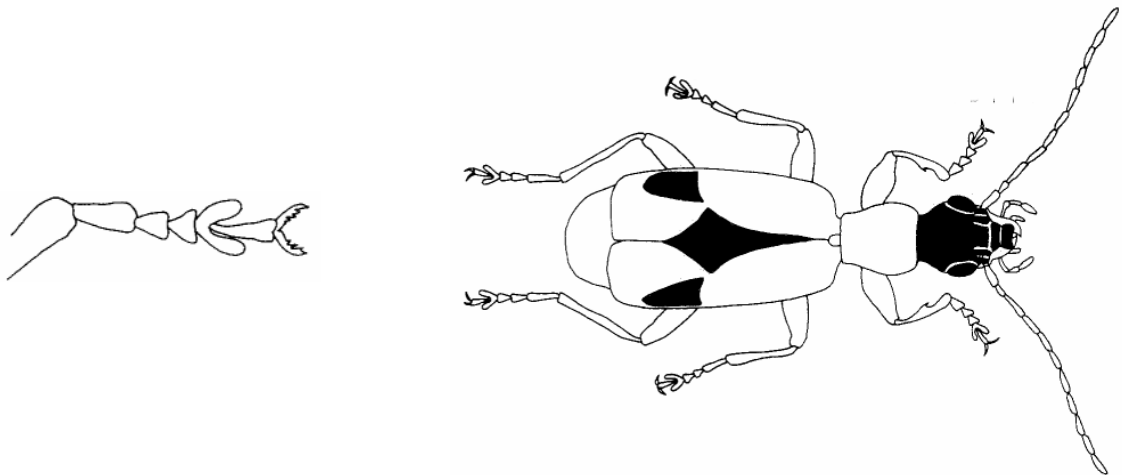
95 (96) Tarses pubescents au-dessus, taille supérieure à 7 mm

LEBIINAE CALLEIDINI

Une seule espèce, synanthrope importée avec les denrées
Plochionus pallens Fabricius

96 (95) Tarses glabres au-dessus, le 4^e article très fortement bilobé, les lobes encadrant le 5^e article sur plus de la moitié de sa longueur, taille inférieure à 6 mm

LEBIINAE DEMETRIADINI



Genre *Demetrias*
3 espèces